



IFRS – Campus Rio Grande

novembro/2010 – nº 11

## 100 estudantes do Campus Rio Grande serão bolsistas do Pibic-EM

A Pró-Reitoria de Pesquisa e Pós-Graduação (Propesp) da Universidade Federal do Rio Grande – FURG, selecionou 100 bolsistas estudantes do Campus Rio Grande no âmbito do Programa Institucional de Bolsas de Iniciação Científica para o Ensino Médio - Pibic-EM/Cnpq/Furg entre os dias 22 e 24 de novembro. O resultado foi divulgado no dia 25 e pode ser conferido no endereço [www4.furg.br/paginaFURG/arquivos/noticias/000016189.pdf](http://www4.furg.br/paginaFURG/arquivos/noticias/000016189.pdf).

O Programa Institucional de Bolsas de Iniciação Científica visa à participação de alunos do Ensino Médio em atividades que envolvam e desenvolvam o pensamento científico, crítico e autônomo em busca de soluções e formulação de ideias para problemas nas diversas áreas do conhecimento, orientados por pesquisador qualificado.

### Processo de Ingresso

## Mais de 1800 inscritos no Teste de Classificação 2011

As inscrições ao processo de ingresso do Campus Rio Grande para o ano letivo de 2011 foram encerradas no dia 16. No total, foram contabilizados 1837 candidatos inscritos, dos quais 1520 tiveram inscrição homologada e deverão disputar as 504 vagas abertas nos cursos de Educação Profissional de Nível Técnico.

De acordo com a relação final, 294 candidatos irão concorrer às vagas através dos resultados do Exame Nacional do Ensino Médio (Enem) e 1226 candidatos irão disputar as vagas do Teste de Classificação, que acontece no próximo domingo, 5 de dezembro. As provas serão

realizadas nos pavilhões 1 e 2 do Campus Carreiros da Universidade Federal do Rio Grande - FURG, das 9h às 12h30. A lista de homologações pode ser acessada no site [www.riogrande.ifrs.edu.br](http://www.riogrande.ifrs.edu.br), na área "Ingresso".

A novidade desta edição do processo de ingresso é o curso de Fabricação Mecânica, que terá sua primeira turma em 2011. Além do novo curso, o Campus Rio Grande também oferece Automação Industrial, Eletrotécnica, Enfermagem, Geoprocessamento, Informática para Internet e Refrigeração e Climatização.

## Campus Rio Grande realiza 1º Encontro de Integração do Novo Servidor

A direção, a Coordenadoria de Gestão de Pessoas (Cogep) e o Serviço de Apoio Psicológico (SAP) do Campus Rio Grande promoveram o 1º Encontro de Integração do Novo Servidor do IFRS - Campus Rio Grande, no dia 18, às 14h, no mini-auditório. O encontro reuniu mais de 30 servidores que ingressaram na instituição a partir de junho de 2010, servidores interessados e a equipe diretiva da escola. Para a psicóloga Márcia Pedroso, a integração "foi um momento

de acolhimento aos recém chegados, de esclarecimento sobre a história institucional e o momento atual de expansão do IFRS". Consideramos que esse tenha sido o primeiro passo de um processo de envolvimento entre os trabalhadores da instituição e de acesso a informações sobre seus direitos e deveres, explica Márcia. A intenção da parceria entre Cogep e SAP, para 2011, é tornar sistemáticos os momentos de encontro e de integração como este.

## Dedicação e criatividade: a expressão dos estudantes no Talent Show

Danças, intervenções teatrais e exibição de curtas foram algumas das atividades de sucesso do primeiro Talent Show do Campus Rio Grande, realizado no último dia 26, no pátio da escola. O show foi organizado pelas professoras Sabrina Rosa, de Inglês, e Rossana Tasso, de Espanhol, com seus estudantes do 1º ano, dedicados aos

ensaios e aos preparativos do espetáculo. O Talent Show teve como base a Teoria das Inteligências Múltiplas, do psicólogo Howard Gardner, e o modelo do High School Americano, que estimula a produção artística e cultural dos alunos, explica a professora Sabrina.

## Estudantes são finalistas em concurso literário nacional

As estudantes Maryan Alessandra da Silva e Nicolle Crys da Fonseca foram finalistas do 9º Prêmio Asabeça 2010, com os poemas "Sangue na Lua" e "Ritmo no escuro", na categoria Juvenil.

O concurso nacional premiou nesta categoria 28 escritores. Os poemas serão publicados na Antologia do 9º Prêmio Asabeça. O resultado geral pode ser conferido no endereço [www.concursosliterarios.com.br/materias.php?cd\\_secao=326&codant=](http://www.concursosliterarios.com.br/materias.php?cd_secao=326&codant=).



I Concurso de Fotografia Digital

## Conheça as imagens finalistas

Foi divulgado no dia 8 de novembro o resultado do I Concurso de Fotografia Digital do Campus Rio Grande - "Olhares do Campus Rio Grande". Ao todo, 43 imagens foram inscritas. Os autores das fotos classificadas em primeiro lugar em cada uma das quatro categorias foram premiados com cheque-presente da livraria Vanguarda.

Por determinação da Comissão Avaliadora, todas as fotos farão parte da exposição virtual "Olhares do Campus Rio Grande", que deverá ser apresentada em atividades artístico-culturais promovidas pela escola. Os participantes do concurso já podem retirar seus certificados na sala da Coordenação Pedagógica, de segunda a sexta pela manhã.

### Resultado

**Categoria: Cotidiano escolar**

1º lugar

Fotografia: Visitante

Autor: Elena de Oliveira

**Categoria: Cotidiano escolar - Montagem**

1º lugar

Fotografia: Cultura no IFRS, ontem, hoje e sempre

Autor: Vinícius Velho de Lima

**Categoria: Cursos**

1º lugar

Fotografia: Veias cerebrais, a ligação do mundo irreal.

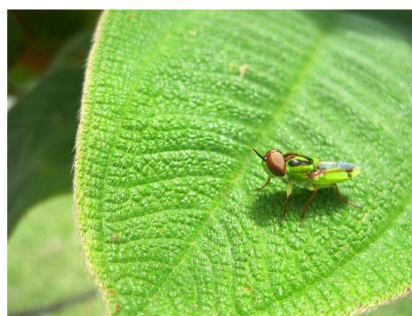
Autor: Nicolle Crys Ramos da Fonseca

**Categoria: Cursos - Montagem**

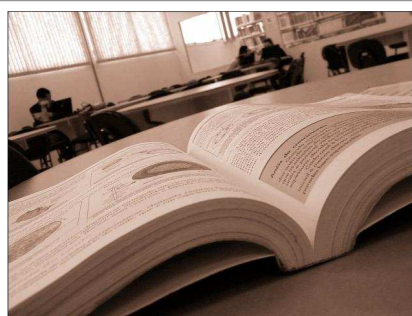
1º lugar

Fotografia: Bem vindo ao submundo! (É hora de gritar!)

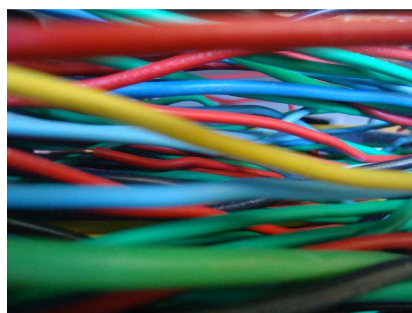
Autor: Nicolle Crys Ramos da Fonseca



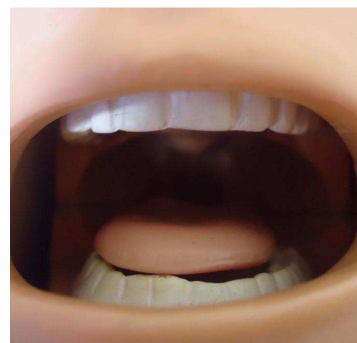
"Visitante", categoria Cotidiano escolar, por Elena de Oliveira.



"Cultura no IFRS, ontem, hoje e sempre", categoria Cotidiano escolar – montagem, por Vinícius de Lima.



"Veias cerebrais, a ligação do mundo irreal", categoria Cursos, por Nicolle Crys.



"Bem-vindo ao submundo! (É hora de gritar!)", categoria Cursos – montagem, por Nicolle Crys.

Agende-se

**Confraternização**

Na próxima sexta-feira, 10, teremos a confraternização de final de ano do Campus Rio Grande, às 20h, no salão da Ceee. O churrasco será por adesão (R\$ 20 por pessoa). Os filhos menores de 12 anos são isentos do pagamento. O pagamento deve ser feito na secretaria.

Notas

**Por um livro no Natal**

No dia 7 de dezembro, 92 estudantes do 2º ano da Escola Cidade do Rio Grande – Caic/Furg irão visitar a livraria Vanguarda e poderão, com a sua participação na campanha, escolher o próprio livro. As respostas e a colaboração no valor de R\$20 serão recolhidas até terça-feira pela manhã.

**Kits de higiene bucal**

A Agência Adventista de Recursos Assistenciais (Adra) de Rio Grande está organizando kits de higiene bucal para famílias carentes do município. A iniciativa é apoiada pelo professor Leonardo do Nascimento, que está recolhendo doações de creme dental e escovas de dente para a Adra.



**Especial**

# Semana Aberta e Semana Acadêmica

## Acolhida aos visitantes e integração entre a comunidade escolar

*Semana Aberta e Semana Acadêmica foram realizadas de 3 a 5 de novembro*

As Semanas Aberta e Acadêmica movimentaram o Campus Rio Grande nos três turnos dos dias 3, 4 e 5 de novembro. Enquanto estudantes dos cursos integrados recebiam os visitantes, estudantes e professores participavam das atividades da Semana Acadêmica. Além de palestras e mini-cursos, visitas técnicas, mostras de trabalhos e torneios esportivos, uma Mostra Artístico-cultural organizada por estudantes integrou a programação.

## Semana Aberta recebeu 27 escolas

A Semana Aberta é o momento em que o Campus Rio Grande recebe estudantes de escolas de Ensino Fundamental da rede municipal e apresenta suas instalações, seus cursos e sua rotina escolar. Na edição deste ano, estudantes de 27 escolas das redes pública e privada de ensino participaram da atividade.

A visita começava no mini-auditório, com a apresentação geral da escola feita pelas pedagogas Caroline Ança, Aliana Cardoso e Cristiane Câmara. Em seguida, a turma era dividida em pequenos grupos que passavam a ser guiados por monitores, estudantes dos cursos integrados do Campus Rio Grande, pelas salas de aula e laboratórios.

No dia 4, às 16h, alunos do curso preparatório Apoio, sob a coordenação da professora Caren Brandão, fizeram o percurso. Orientados por Karl Roger, estudante do 1º ano de Refrigeração e Climatização, e Rodrigo Trindade, do 1º ano de Automação Industrial, o grupo teve contato com professores e estudantes nos laboratórios de Geoprocessamento, Informática, Fabricação Mecânica, Refrigeração e Climatização, Automação Industrial e Eletrotécnica.



Pedagoga Aliana apresenta o Campus Rio Grande

Durante o trajeto da visita, quando questionados sobre o futuro escolar, alguns estudantes manifestavam suas escolhas. Mariana Xavier de Oliveira e Tainá Rosa de Almeida já haviam optado por Automação Industrial antes mesmo de passar pelo laboratório. Gabriela Huszcza de Carvalho estava decidida: “Vou fazer Eletrotécnica”, afirmou. Gabriela conta que o curso de Eletrotécnica tem tradição na família, “meu pai e meu irmão fizeram o curso e trabalham com isso. Quero dar continuidade”, explicou.



No laboratório de Geoprocessamento



Karl Roger e Rodrigo Trindade, monitores da visita



Tainá de Almeida, Gabriela Carvalho e Marina Oliveira, estudantes do Apoio

Fotos: Andréia Pires

# Atividades têm público expressivo

Foto: Andréia Pires



Abertura Oficial da Semana Acadêmica

A abertura oficial foi feita às 19h, no mini-auditório. Em clima de informalidade, o diretor do Campus Rio Grande deu boas-vindas aos participantes do evento e comentou a fase promissora do Ensino Profissionalizante no país. Segundo o diretor, docente da instituição há quase trinta anos, esse é o momento de maior investimento na educação profissional brasileira, no que diz respeito tanto a recursos financeiros quanto a contratação de novos servidores.

Juntamente com o diretor, participaram da mesa de abertura o diretor de Extensão, Cultura e Relação Instituto-

Empresa, Roberto Carlos Pereira, e os professores Delnir de Lemos e Leonardo do Nascimento, coordenadores dos cursos de Geoprocessamento e de Informática para Internet, que falaram sobre os cursos e sobre edições anteriores de semanas acadêmicas.

Destaques entre as palestras, a Deputada Federal Manuela D'Avila falou a um público expressivo de estudantes sobre "Direitos da juventude", na sexta-feira, 5, às 17h, no ginásio da escola. A atividade foi promovida pelo Grêmio Estudantil do Campus Rio Grande.

Ainda na sexta-feira, à noite houve a comemoração do aniversário de dez anos da Geomática, que lotou o mini-auditório e contou com a presença de ex-alunos e de antigos professores. A apresentação do vídeo retrospectivo comoveu o público. Encerrou as atividades da Semana Acadêmica deste ano a palestra do professor Carlos Rodrigues Rocha "Robótica: Conhecimentos Gerais e Aplicações".

## 1ª Mostra Artística do Campus Rio Grande

A 1ª Mostra Artística do Campus Rio Grande foi organizada pelas estudantes Nicolle Crys e Maryan da Silva e aconteceu nos dias 4 e 5, das 14h às 20h. A programação incluiu exposição de Artes Visuais, Teatro, Música, recital e seção de microfone aberto.

## Registros da Semana Acadêmica

### Estudantes visitam museus

Fotos: Viviani Kwecko



Estudantes do Campus Rio Grande visitaram museus da cidade com a professora Viviani Kwecko durante a Semana Acadêmica.



Foto: Franciane Coimbra

Dez anos de Geomática



Foto: arquivo

Fabricação Mecânica na palestra de Microscopia

# Relato por Tiago Gandra

## SIGa o tesouro: gincana de Geoprocessamento



Estudantes conferem dicas



Equipe vencedora



Perdidos na mata



Mapa do percurso



Participantes da gincana

Na quinta-feira, dia 4, realizamos no Campus Carreiros da FURG, uma gincana denominada "SIGa o tesouro". O nome foi escolhido para fazer uma relação entre o tradicional "caça ao tesouro" e a sigla SIG (Sistema de Informações Georreferenciado). O Campus Carreiros foi escolhido porque precisávamos de um local seguro, com grande área e com alguns ambientes representativos da região (lagoas, banhados, florestamentos, campos, dunas, etc.).

Ao invés de dicas, usamos elementos aprendidos no curso de Geoprocessamento, como navegação por bússola, interpretação de cartas e imagens de satélite e manuseio do GPS. Cada nova dica levava a utilização de um novo elemento, percorrendo o histórico da evolução de equipamentos da área do Geoprocessamento: inicialmente com orientação por bússola e estimativa de distância por passo aferido e terminando com a marcação de coordenadas geográficas no GPS.

Os alunos foram separados em quatro grupos, cada um com cinco ou seis participantes, mais um professor para orientação. Além de estimular a aprendizagem e prática de ferramentas do curso, a atividade incentivou a integração de alunos de diferentes anos, a prática de esporte (correram quase 2 km) e a familiarização com os ambientes da região e identificação destes em imagens de satélite e em cartas.

O percurso teve início no Galpão Crioulo, onde foram passadas as instruções da dinâmica da gincana e do manuseio dos equipamentos, e terminou ao lado do Centro de Convivência. O grupo que ficou em primeiro lugar fez todo o percurso em 32 minutos, e o último em 1h10. A equipe vencedora ganhou brindes como camisetas, chaveiros, adesivos e chocolates.

